

Tlumačovské NOVINKY



■ MIMOŘÁDNÉ VYDÁNÍ ■ ŘÍJEN 2015 ■ ZDARMA

Protipovodňová ochrana obce Tlumačov



Problematika protipovodňových opatření v Tlumačově se řeší od ničivých povodní v roce 1997 dlouhých 18 let. Měla svůj zákonitý vývoj, který vyústil v přípravu stavby veřejného zájmu...

„370 341 Morava, Tlumačov - ochranná hráz“ je oficiální název stavby, která řeší protipovodňovou ochranu naší obce, zejména její západní části, proti velké vodě z nedaleké řeky Moravy a současně proti rozlivu a vzdmutí menších vodních toků Mojeny, Hlavničky a Hajské příkopy. Je nutné si uvědomit, že smyslem ochranné hráze je zejména ochrana nemovitého majetku-rodinných domů v intravilánu obce a ochrana zdraví a životů našich občanů.

Investorem akce je od roku 2005 státní pod-

nik Povodí Moravy Brno. Vedení obce Tlumačov vždy úzce spolupracovalo a spolupodílelo se na přípravě stavby. Bylo to ve věcech technického řešení stavby, zajištění schválení změn Územního plánu obce Tlumačov a součinnost s vyřešením majetkoprávních vztahů k pozemkům dotčeným budoucí stavbou.

Chtěl bych tímto poděkovat samosprávě obce a starostům za jejich práci a vynaložené úsilí při přípravě uvedené stavby v průběhu let minulých.

Na jarním dubnovém jednání čelních představitelů Povodí Moravy s. p. s vedením obce, byl měsíc říjen 2015 určen jako nejzazší termín pro podání žádosti o dotaci u Ministerstva zemědělství ČR, na vyhotovení projektové dokumentace pro stavební řízení. Pro letošní rok byl nastaven dotační titul v poměru 95% dotace státu a 5% spoluúčast obce. Při odhadované ceně za projektovou dokumentaci do 1,8 mil. Kč, by byla spoluúčast obce do 100 tis. Kč. Základní podmínkou pro podání žádosti bylo vydání pravomocného územního rozhodnutí na stavbu protipovodňové ochrany.

Dne 3. 6. 2015 vydal Městský úřad Otrokovice, odbor stavební úřad územní rozhodnutí na stavbu „370 341 Morava, Tlumačov - ochranná hráz“.

Dne 16. 6. 2015 podal proti vydanému územnímu rozhodnutí účastník řízení a zastupitel obce pan Karel Skopal, písemně odvolání ke Krajskému úřadu Zlínského kraje, od-

boru územního plánování a stavebního řádu, prostřednictvím Městského úřadu Otrokovice, odbor stavební úřad. Výsledek přezkumu podaného odvolání vůči územnímu rozhodnutí lze očekávat až na konci listopadu 2015.

Z výše uvedených faktů je zřejmé, že žádost o dotaci na pořízení projektové dokumentace pro stavební řízení, výběrové řízení na zhotovitele této dokumentace a její následné zpracování se tímto odkládá na rok 2016.

Je nutné zmínit další důležitý fakt, že budoucí předpokládané náklady stavby protipovodňové ochranné hráze jsou odhadovány na 120 mil. Kč, při poměru 85% dotace státu a 15% spoluúčast obce.

Tyto dotační podmínky jsou nastaveny pro plánovací období 2014 - 2020. Pokud by stavba protipovodňových opatření byla blokována a její realizace nezačne nejpozději v roce 2018, lze předpokládat, že na tuto stavbu již nebudou finanční prostředky a Tlumačov tak zůstane bez protipovodňové ochrany.

Vedení obce Tlumačov bude i nadále usilovat o realizaci této prioritní stavby, která je investicí ve veřejném zájmu našich občanů...

Petr Horka, starosta obce

Vážení občané, čtenáři Tlumačovských novinek, na základě rozhodnutí Rady obce Tlumačov ze dne 29. 7. 2015 (usnesením R11/M05/07/15) o vydání mimořádného čísla TN a jeho mimořádné bezplatné distribuci do všech tlumačovských domácností, vám, občanům Tlumačova, redakce Tlumačovských novinek připravila toto vydání, které je aktuálně věnováno připomenutí a seznámení vás s informacemi a událostmi vztahujícími se k problematice historie a současnosti protipovodňové ochrany obce a všech souvisejících aktivit, projektů, kroků a činů, snah a událostí s touto problematikou souvisejících v horizontu let 1997 až 2015. Impulzem k tomuto kroku je fakt, že obec Tlumačov stojí po letech aktivních snah před rozhodující fází možné realizace projektu „Morava, Tlumačov - ochranná hráz“. V souvislosti s aktuálním děním v posledních měsících z pohledu možné realizace či ne-realizace tohoto projektu, se Rada obce rozhodla přiblížit vám celou historii snažení ochránit obydlí, zdraví a majetek občanů Tlumačova (v průřezu let a několika volebních období) před „velkou vodou“.

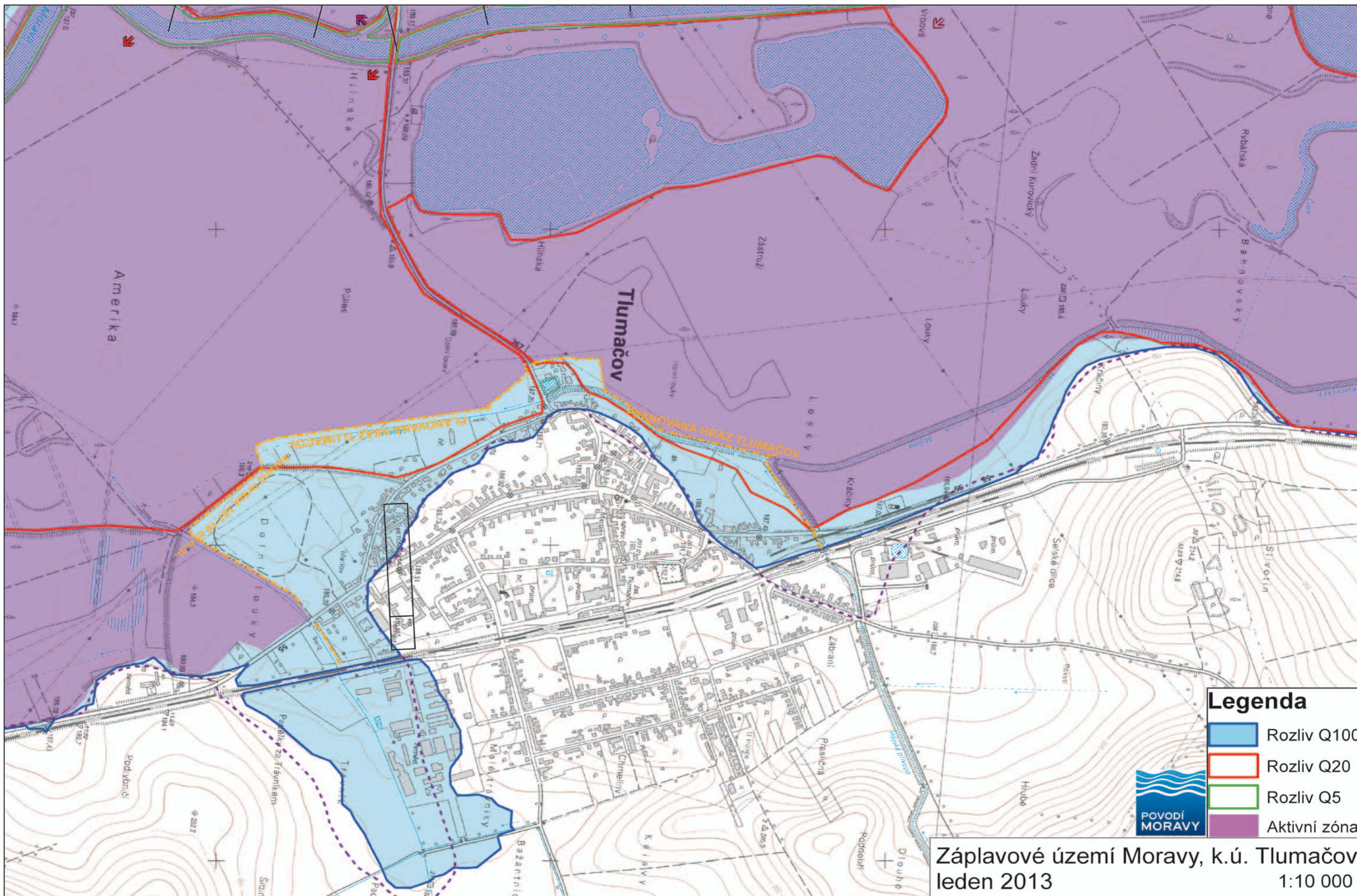
Všechny příspěvky nebyly redakčně upraveny.

Redakční rada Tlumačovských novinek



Cesta z Otrokovic, povodeň 1997.

Foto: H. Brázdilová. ■





Příspěvky současných členů Zastupitelstva Obce Tlumačov

Od povodně v roce 1997 vyvstala potřeba ochránit Tlumačov zejména před vodou z řeky Moravy. Vznikl projekt „Protipovodňová hráz obce Tlumačov“. Jaké je Vaše stanovisko, názor k problematice povodňové ochrany naší obce?



Blanka Konečná

Jsem přesvědčena o naprosté nutnosti realizace výstavby protipovodňové hráže v naší obci. Osobní zkušenost z roku 1997 mi zůstala nesmazatelně zapsána v mé paměti, také v paměti mým sousedům a přátelům, kteří bydlí v naší ulici Sportovní. Jako v mém případě po několika generacích budovali a zvelebovali svá obydlí a následně počítali ztráty po ničivé povodni. Je tedy jasné, že podpora tohoto opatření má moje ano.



Mgr. František Kel

Od ničivých povodní již sice uplynulo více než 18 let, přesto je nejen postižení občané Tlumačova mají stále v živé paměti. Bez výstavby protipovodňové hráže nebude zajištěna ochrana obydlí a majetků mnoha našich občanů před stovkami vodou. Neznám žádnou obec, jejíž obyvatelé utrpěli škody při ničivých povodních v letech 1997 či 2002, která by nepodporovala výstavbu státem navržených a financovaných protipovodňových opatření. Pokud budou ostatní obce podél řeky Moravy proti povodním ochráněny a Tlumačov nikoli, mohou být napříště důsledky stovky vody v naší obci ještě ničivější než v roce

1997. Investorem plánované protipovodňové hráže je Povodí Moravy, státní podnik. Podle státních stanovených pravidel sice bude muset obec na výstavbu hráže finančně přispět, nicméně drtivou většinu nákladů uhradí stát. Nelze přitom vyloučit, že příspěvek na tuto akci poskytne i Zlínský kraj, takže finanční podíl naší obce by mohl být o to nižší. Podle projektantů zabrání vybudování protipovodňové hráže situaci z roku 1997, kdy povodeň zaplavila západní část obce. Protipovodňovou hráz proto považují za naději, že se situace z roku 1997 už nikdy nebude opakovat. Podle informací od investora přitom reálně hrozí, že výstavba protipovodňové hráže obce Tlumačov nakonec realizována nebude, a to v případě, že se investoři nepodaří v blízké době získat pro stavbu potřebná rozhodnutí (územní rozhodnutí a stavební povolení). V takovém případě je prý stát připraven použít alokované finanční prostředky na protipovodňová opatření v jiných lokalitách, kde se investoři podaří potřebná rozhodnutí opatřit. Tím by vyšla vněc mnohaletá příprava tohoto komplikovaného projektu a naděje všech povodni ohrožených občanů by zřejmě padla.



Ing. Antonín Jonášek

Realizace protipovodňové ochrany obce Tlumačov je pro mne dlouhodobou prioritou. Zcela jistě je to tím, že jsem povodně osobně zažil.

Hledání řešení není věc jednoduchá. V naší blízkosti má protipovodňovou ochranu vybudované město Otrokovice a Napajedla a jejich zkušenost z let 2006 a 2010 je velmi pozitivní. V minulých letech realizovalo protipovodňová opatření také Staré Město. Projekt stavby „370 341 Morava, Tlumačov – ochranná hráz“ má za úkol především ochranu obydlí před povodněmi. Ze zkušeností, které jsem nabyl během let 2010–2014, vím, že vydání územního rozhodnutí a ná-

sledně stavebního povolení u stavby takového rozsahu s množstvím dotčených pozemků a často i komplikovanými majetkovými vztahy je věc složitá. Řešení vyžaduje spoustu času a trpělivosti. Je nutná rovněž podpora obyvatel a všeobecná shoda zastupitelů obce. Pokud mám naději, že bude stavba realizována, není to ztracený čas, ale smysluplná činnost, která má jeden společný cíl, a sice ochránit obydlí před povodněmi. Abych veřejně podpořil stavbu protipovodňové hráže a zároveň deklaroval své stanovisko, předložil jsem níže uvedený návrh usnesení na jednání zastupitelstva obce v červnu letošního roku.

Zastupitelstvo obce schvaluje realizaci stavby „370 341 Morava, Tlumačov – ochranná hráz“ v souladu se schváleným ÚP Tlumačov a současně deklaruje zájem na uskutečnění této veřejně prospěšné stavby.

Zastupitelstvo obce ukládá starostovi panu Petru Horkovi vyvinout maximální úsilí a součinnost se státním podnikem Povodí Moravy při administrativní přípravě projektové dokumentace a všech náležitostí pro uskutečnění stavby „370 341 Morava, Tlumačov – ochranná hráz“.

Zastupitelstvo obce ukládá starostovi panu Petru Horkovi předložit na příští jednání zastupitelstva obce návrh na kofinancování této stavby ze strany obce Tlumačov.

Pro podporu předloženého návrhu hlasovalo 14 z celkového počtu 15-ti zastupitelů, jeden hlas byl proti (více na: <http://www.tlumacov.cz/ou/zapisy.php>). Vedení obce má tedy silný mandát, aby spolu s Povodím Moravy s.p. dotáhlo toto dílo do zdárného konce. Staré přísloví říká: „Štěstí přeje připraveným“, budu velmi rád, když bude obec na takovou stavbu připravena po všech stránkách.



MUDr. František Kel

V létě 2002 při rozsáhlých povodních v Čechách, pět let po stejně ničivých povodních na Moravě, při kterých byla značně poškozena i část naší obce, vyšel v Lidových novinách krátký článek „Počasí se nezláznulo“, ve kterém autor popisuje, že série roků

vyplněných povodněmi není nic neobvyklého. Dokazují to staré kroniky, různé vrstvy hornin v zaplavených oblastech, či rozsáhlé strže v horských masivech. Odborníci na klima tomu říkají malý pluvial (z latin. pluvius – dešť). Jde o několik desetiletí trvající období deštivých let, ničivých záplav. V historické době tuto zem postihly celkem čtyřikrát (na internetu bohatě odkazů) a jednoduchou extrapolací minulosti lze předpokládat, že možná někdy v roce 1995 začal pátý.

Jak ukazují televizní záběry z celého světa, člověk nedokáže ničivým povodním zabránit. Co může, respektive musí, je umět minimalizovat škody po záplavách a ještě lépe ev. ztrátám zcela zabránit. K tomu směřoval rozsáhlý projekt ochrany ohrožených obcí v povodí Moravy, pro Tlumačov konkrétně vybudování ochranné protipovodňové hráže. Asi všichni obyvatelé, zcela určitě všichni zastupitelé návrh uvítali a i v následujících volebních obdobích všichni bezvýhradně podporovali. Troufám si říci, že nikdo z nich neočekával kolik námahy, místy až sisyfovského úsilí bude třeba vykonat, aby bylo dosaženo základního předpokladu realizace stavby, totiž získání pozemků, na nichž bude stavba realizována do vlastnictví obce. Ostatně téměř půl maraton roků tomu odpovídá. Termín, kdy investor chce mít všechny náležitosti od obce, se kvapem blíží a vyskytly-li se nyní další překážky, ryze osobní, partikulární je třeba je překonat. Nevybudování ochranné hráže by bylo velkou morální prohrou všech zastupitelských sborů, velkým hazardem s majetkem občanů při případné opakované záplavě. Pevně ale věřím, že se nakonec dospěje ke správnému řešení.

Odpovědným pracovníkům obce při vyjednávání vyjadřuji svou plnou podporu.



Mgr. Aleš Kouřil

Zásadním momentem celé problematiky je fakt, že v optice posledních desítek let se snažíme najít způsob, jak zvládat povodně, které patří k životu řeky a krajiny kolem ní desetitisíce let. Rozliv řek do jejich přirozeného okolí, lužní lesy a louky byly funkční součástí krajiny minulosti. Na jejich úkor rozšiřujeme zemědělské a zastavěné plochy. Život v blízkosti velké řeky nikdy nebude bez rizik spojených se zasažením těchto oblastí

nejen povodněmi, ale také zvýšením hladin podzemních vod. Neexistuje řešení, které by přineslo stoprocentní jistotu všem majitelům pozemků a nemovitosti v naší obci.

Ochrana naší obce před povodněmi je „leitmotivem“ komunální politiky v naší obci od prvních povodní v roce 1997. Všichni se asi shodneme na tom, že vybudování protipovodňové hráže se u nás v obci prozatím nepodařilo, na rozdíl od okolních obcí postižených povodněmi. Hráz u nás prostě pořad není, není však pravdou, že by se v této problematice dosavadní představitelé obce nesažili. Mravenčí práce spojená s konsolidací pozemků určených pro vybudování hráže – výměny, výkupy, narovnávání majetkových vztahů, to všechno byl proces trvající několik let. Za zdolání této mety patří díky všem předchozím starostům i členům rady obce.

Teprve po dovršení tohoto běhu bylo možné přistoupit k podání žádosti o stavební povolení. Jsme téměř na konci a po téměř dvaceti letech to vypadá, že Tlumačov bude mít svou hráz. Za sebe mohu svým spoluobčanům slíbit, že podpořím její vybudování v nejkratším možném čase a věřím, že stejně budou postupovat všichni mí kolegové zastupitelé.



Ing. Jan Rýdel

Protipovodňová ochrana obce Tlumačov byla a bude pro mě zásadní prioritou. Od počátku mého působení v Zastupitelstvu obce Tlumačov od roku 2004 jsem byl vždy kandidátem sdružení, které mělo protipovodňovou hráz jako jednu z priorit ve svém volebním programu. Takže v tomto ohledu se můj postoj k výstavbě hráže nemění a budu její realizaci i nadále podporovat.

Ačkoliv bydlím v oblasti, která není povodni přímo ohrožena, stále živě si pamatuji povodeň z roku 1997, která Tlumačov zasáhla. Síla vody byla neuvěřitelná, byly to chvíle, kdy byl člověk bezmocný. Tehdy mi bylo jasné, že to takto nemůže zůstat, že je třeba Tlumačov před velkou vodou ochránit. Zní to neuvěřitelně, ale letos je to již 18 let od této katastrofální povodně. Musím konstatovat, že za tuto dobu se Tlumačov k realizaci protipovodňové hráže velmi přiblížil. Udělal se obrovský kus práce, nicméně – co je podstatné – hráz stále nestojí. Víme, kolik

práce bylo potřeba vynaložit na zajištění pozemků, jichž se realizace protipovodňové hráže přímo dotýká. Kolik schůzek a vyjednávání bylo třeba absolvovat. Jistě máte v paměti i tlumačovské referendum, které se týkalo eventuálních výkupů pozemků od několika vlastníků, kteří se jich nechtěli tak lehce vzdát. Bylo toho opravdu hodně, ale příběh protipovodňové hráže spíše doufám ke svému zdárnému konci. Dostáváme se nyní k zásadnímu bodu, kdy realizace hráže nabývá konkrétních rozměrů. Peníze vyčleněné na protipovodňovou ochranu obcí nejsou neomezené a jejich čerpání bude upřednostněno do projektů, které jsou připraveny k realizaci. Dle mého názoru připraveni jsme a jakékoliv zdržení může mít na realizaci hráže fatální vliv a veškeré doposud vynaložené úsilí by tak přišlo vniveč.

Cena výstavby hráže, která se pohybuje přes částku 100 mil. korun, z nichž by na obecní rozpočet podle současných předpokladů připadla částka okolo 10 až 15 milionů Kč, je nemalá. Určitě však stojí za to, aby ochránila především obydlí tlumačovských občanů a udělala Tlumačov dobrým místem pro klidný život, což se penězi vyčísřit nedá.



Růžena Vaňharová

... „Čas rychle plyne, voda zpravidla pomaleji a přesto dlouho, velmi dlouho zůstane v paměti dny, které se udály počátkem měsíce července 1997, v němž se Vaše obec změnila v jakési zrůdné Benátky“ ...

Tak začínal dopis, v němž velitel hasičské zásahové jednotky CVM a.s. Mokrý Pavel Fasura (hasičský sbor, jehož členové obětavě pomáhali v Tlumačově s likvidací povodni) vzpomínal před vánocemi roku 1997 na povodňovou katastrofu, která obec Tlumačov postihla a zároveň poděkoval všem zúčastněným za nesmírnou obětavost a fantastické pracovní nasazení při její likvidaci. Vzpomínám také na to, jak jsme všichni věřili, že se již žádná taková katastrofa nebude opakovat, a že obec vyvine veškeré úsilí, které zajistí ochranu majetku a tlumačovských občanů. Bohužel uplynulo již 18 let a protipovodňové opatření ve formě vybudování ochranné hráže v místě největšího ohrožení zatím nebylo realizováno. To neznamená, že by představitelé obce nečinili potřebné kro-

ky pro zajištění a realizaci díla, ale z důvodu různých administrativních i technických překážek (např. výkup pozemků, různá odvolací řízení apod.), ale bohužel i z důvodu nepochopení některých občanů.

Vzhledem k solidaritě vůči občanům, kteří vlastní rodinné domy v oblasti záplavového území a jsou nejvíce ohroženi, je třeba učinit všechny kroky, aby protipovodňová ochrana byla realizována co nejdříve. Jakékoliv maření snahy a úsilí představitelů obce a záměrné protahování realizace této akce by mohlo vést ke zrušení výstavby z důvodu chybějících finančních prostředků.



Alois Petřík

Vzhledem k dlouholetému a zatím bezúspěšnému řešení ochrany obce před záplavovými vodami z řeky Moravy (více jak 18 let) se domnívám, že není vhodné se k tomuto tématu za moji osobu vyjadřovat.



Mgr. Lenka Odložilíková

Když se řekne „protipovodňová hráz“, vystane mi na mysl jediná myšlenka – letitý boj zástupců obce ochránit přinejmenším majetky obyvatel naší obce (a v roce 1997 možná i něco cennějšího). Ač sama nebydím v ohrožené oblasti, i mne se dotkla povodeň v roce 1997, kdy jsme poskytli na 4 týdny přístřeší členům naší širší rodiny. Jejich dům zaplavila rozvodněná řeka Dřevnice do výše 2 metrů. Vim, jaké napětí následně prožívali při každém dlouhotrvajícím dešti a náhlém tání sněhu. Dnes už mohou být o něco

klidnější. Jejich dům chrání protipovodňová hráz, která se v případě potřeby uzavře.

V naší obci se snahy o její vybudování počítají na roky. Trvají již několik volebních období. Za svou prioritu si ji určili všichni minulí starostové i starosta současný. Přes všechnu jejich práci a upřímnou snahu hráz stále nestojí.

Přála bych našim spoluobčanům, aby už konečně, po 18 letech bojů o vybudování protipovodňové hráze, mohli usínat v klidu a beze strachu, že opět mohou vlivem nepředvídatelných přírodních sil přijít o to, co mnozí i léta budovali.



RNDr. Vojtěch Drbal

V nedávné minulosti byla naše obec zasažena několika povodněmi. Poškozeny byly rodinné domy mnoha občanů, zahrady i část podniků. Nelze být k této skutečnosti lhostejní. Podle mého přesvědčení je třeba realizovat stavbu protipovodňové hráze, která ochrání majetek občanů. Bohužel příprava je zdržována několika jednotlivci, kteří se snaží prosazovat jenom své zájmy, Stavbu hráze je třeba uskutečnit do konce roku 2018, jinak ochranná hráz nebude vybudována.

Na závěr doporučuji přemýšlet o vybudování poldrů.



Alena Hozová

Protipovodňová hráz je důležitý a nutný projekt pro naše občany a není správné tomu jakýmkoliv způsobem bránit. Proto bychom měli být zajedno a co nejdříve podstoupit vš-

keré aktivity, aby práce na tomto projektu začaly. Nezapomínejme na dobu, kdy voda zaplavovala naše obydlí.



Ing. Rostislav Talaš

Problematika spojená s protipovodňovou hrází v obci Tlumačov je široká a názory na ni se mohou různit. Z mého pohledu se ale jedná o velice důležité opatření.

Osobně jsem povodně zažil a stále si pamatuji, jak strašné to bylo během a zejména poté, co opadly. Nemyslím tím jen tu nejničivější povodeň z roku 1997, ale i ty, které následovaly potom. Jsem přesvědčený, že tyto vzpomínky sdílají i mnozí další.

Tlumačov zaplavují říčky Mojena a ze severu přes Záhlinické rybníky Rusava. Ke vzduší jejich vodotečí dochází, když hladina řeky Moravy (měřeno v Kroměříži) přesáhne kritickou mez 6,5 metru. Dlouhodobý průměrný roční průtok řeky Moravy ve stanici Kroměříž činí 51,2 m³/s, což odpovídá výšce hladiny 1,88 m. Při kritických povodních v roce 1997, kulminoval průtok na 1034 m³/s, na jaře roku 2006 pak bylo naměřeno 760 m³/s a v květnu 2010 pak 663 m³/s. Při průtoku již okolo 600 m³/s a výšce hladiny 6,5 m již dochází k přelití vod do záplavového území.

V úvahu musíme vzít i srážky. Zima na přelomu let 2005 a 2006 byla na srážky velmi bohatá. Jarní tání sněhové pokrývky v Jeseníkách a Beskydech potom umocnilo deštivé počasí a nastaly povodně. Stejně tak v květnu 2010 hodně přšelo, dlouhodobý srážkový normál se v tomto měsíci pohybuje okolo 82 mm, tehdy ale dosáhl ve Zlínském kraji 224 mm.

Vývoj počasí směřuje k větším výkyvům. Domnívám se, že podobné extrémní srážkové úhrny se budou opakovat, tudíž příjdou nové povodně a na ty se musíme připravit. Na druhou stranu ale musíme počítat i s obdobím, kdy nastane sucho a tropické teploty.

Za nejdůležitější při protipovodňové ochraně ale považuji ochranu lidských obydlí, a to i na úkor zemědělské půdy. Uvádím tuto skutečnost, přestože jsem zemědělec, stejně tak moje rodina, a část pozemků, na kterých hospodaříme, leží v záplavové oblasti.

Informace jsem čerpal na www.chmu.cz a v Povodí Moravy, s.p.

Odvolání pana Karla Skopala proti Územnímu rozhodnutí č. 93/2014



**Krajský úřad Zlínského kraje
odbor územního plánování a stavebního řádu**

prostřednictvím

Městského úřadu Otrokovice
odbor stavební úřad
nám. 3. května 1340
765 23 Otrokovice

V Tlumačově, dne 15. 6. 2015

K č. j. SÚ/54511/2014/FOZ

Odvolání proti Územnímu rozhodnutí č. 93/2014 Městského úřadu Otrokovice, odbor stavební úřad (dále jen „stavební úřad“) ze dne 3. 6. 2015, č. j. SÚ/54511/2014/FOZ (dále jen „Napadané rozhodnutí“)

Odvolání podává:

Karel Skopal
Tlumačov, Kvasická 40, PSČ: 763 62
Narozen: 28. 11. 1943

jako účastník řízení

I.

Dne 3. 6. 2015 vydal stavební úřad rozhodnutí o umístění stavby:

Morava, Tlumačov – ochranná hráz.

Tímto žádám odvolací orgán, tj. Krajský úřad Zlínského kraje, odbor územního plánování a stavebního řádu, aby výše uvedené rozhodnutí zrušil a rozhodl tak, že umístění stavby

Morava, Tlumačov – ochranná hráz

se nepovoluje.

**II.
Odůvodnění žádosti**

1. Na straně 29 napadaného rozhodnutí uvádí stavební úřad, že **stavbou nesmí dojít ke zhoršení odtokových poměrů.**

Aby byla splněna tato podmínka, pak při zvýšeném průtoku vody v potoce Mojena, kdy bude uzavřeno severní stavídlo a v době před jeho uzavřením bude v potoce Mojena protékat 10 – 12 m³/sec, **musí zároveň těchto 10 – 12 m³/sec odtéci jižním směrem k řece Moravě.** To je možné zajistit pouze tak, že na nátokové straně nové hráze bude vybudováno nové koryto a pod vozovkou Tlumačov-Kvasice bude vybudován nový most. Jedině realizace těchto stavebních opatření může splnit podmínku stavebního úřadu, že stavbou nedojde ke zhoršení odtokových poměrů.

Stavební úřad při svém rozhodování měl dostatek informací, a předpokládám, že i odborných znalostí, aby si dokázal odvodit, že **tak jak je ochranná hráz navržena, je jeho podmínka ve věci odtokových poměrů nerealizovatelná.**

Případné nové koryto Mojeny a nový most pod silnicí Tlumačov-Kvasice jsou dva nové stavební objekty.

2. Pokud nebude do stavebního záměru doplněna stavba nového koryta Mojeny na nátokové straně hráze a nového mostu pod silnicí Tlumačov-Kvasice a severní stavídlo bude při zvýšeném průtoku Mojeny uzavřeno z důvodu, aby se ochránila před povodňo-

vým rozlivem část území na levé straně Mojeny, **bude se jednat o tzv. řízený rozliv povodní.** Tento zvýšený průtok v potoce Mojena byl zaznamenán v roce 2006 a následně v roce 2010. Statisticky tento zvýšený průtok v potoce Mojena je možné odhadnout asi 2x za 10 roků. Např. v r. 2010 způsobil tento zvýšený průtok v potoce Mojena následující škody (opsáno ze zápisu z jednání zastupitelstva obce Tlumačov ze dne 16. 6. 2010. Materiál předkládal tehdejší starosta obce Tlumačov, Ing. Jaroslav Ševela):

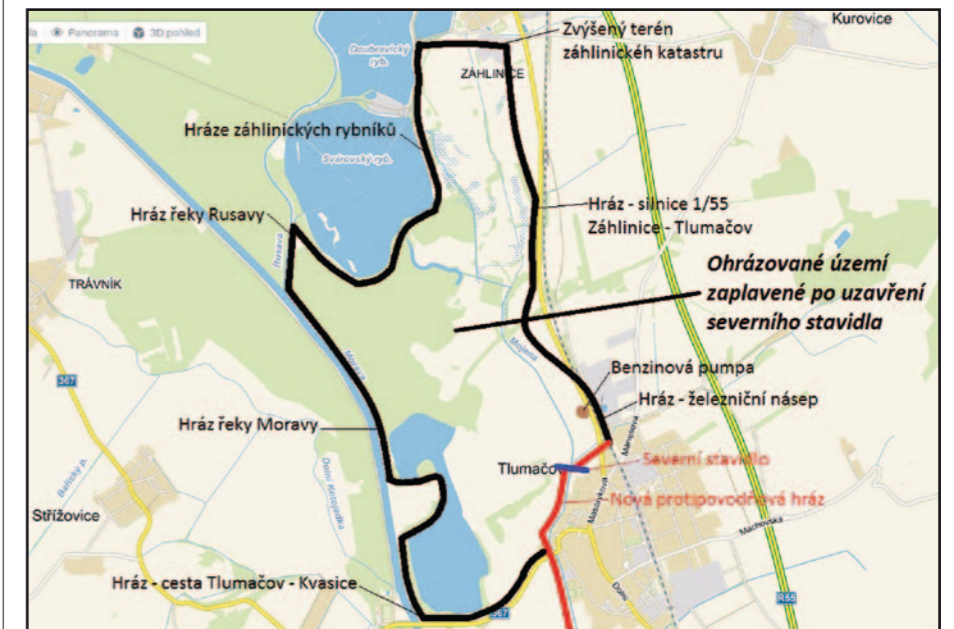
„Povodeň, resp. záplava, se v Tlumačově neprojevila nijak dramaticky, nicméně bezprostředně postihla více jak 20 domků s tím, že byly zaplaveny sklepní prostory a hospodářská stavení, dále bylo zaplaveno fotbalové hřiště.“ (Ostatní části předloženého materiálu se netýkají obytné zástavby, proto nejsou dále citovány.)

Pokud by však, z důvodu zabránění škodám na majetku dle citované zprávy, bylo při zvýšeném průtoku vody v potoce Mojena uzavřeno severní stavídlo a přilehlé pozemky by neohrožoval žádný řízený rozliv, a v této souvislosti by se voda přelila na okolní pozemky, tento řízený rozliv povodní by se posuzoval podle § 68 Vodního zákona, který zní:

§ 68

Území určená k řízeným rozlivům povodní
(1) *Za území určená k řízeným rozlivům povodní se považují pozemky nezbytné pro vzdouvání, popřípadě akumulaci povrchových vod veřejně prospěšnými stavbami na ochranu před povodněmi, k nimž bylo omezeno vlastnické právo dohodou nebo postupem podle § 55a.*

pokračování na str. 12



Příloha odvolání: Rozlivové území při zavření severního stavídla při zvýšeném průtoku vody v potoce Mojena

Kdo to nezažil – nepochopí

K protipovodňové hrázi se nám vyjádřili i někteří oslovení občané. Red. Rada se na ně obrátila s dvěma jednoduchými otázkami:

1. *Byla Vaše rodina v roce 1997, popřípadě v dalších letech, zasažena povodní?*

2. *Jaké je Vaše stanovisko, názor k problematice povodňové ochrany obce Tlumačov?*



Cesta na Hulín při povodni 1997.

Foto: H. Brázdilová. ■

Manželé Hánovi, Sportovní ulice, zasažení povodněmi

1. V roce 1997 jsme byli totálně zasaženi povodní. Do Vánoc jsme s 5ti dětmi bydleli na dvoře, mezi hospodářskými staveními. V roce 2006 přišla novu velká voda, která nám zaplavila sklepy a veškerou úrodu.

2. Jsme rozhořčeni aktivitami pana Karla Skopala. Myslíme si, že protipovodňová hráz měla být už dávno vystavěna.

Manželé Světlíkovi, Sportovní ulice, zasažení povodněmi

1. Ano, jsme pro vybudování protipovodňové hráze a to již od roku 1997 a nic na tom nezměnilo ani letošní horké, suché léto (jednou voda, jindy sucho).

2. Otázka zda „ano nebo ne“ nám, co jsme následky povodně 1997 prožili, připadá zbytečná. Opravdu nechceme mít na zahradě přes 3 m vysoko vodu a už vůbec ne ¾ m vysoko vodu v bytě, nemluvě o tom, že garáž a sklepy byly plné. Nechceme znovu opouštět náš domov na loďce a ani nevědět na jak dlouho a zda se sem ještě vrátíme, být několik týdnů ubytování ve školce (ale za tu možnost odejít tam a být v suchu jsme byli moc vděční). Mezi starší generací bylo hodně spoluobčanů, kteří byli zoufalí, bezradní

a bezesné noci strávené na lehátku či žíněnce ve škole proplakali. Dnes jsme o 18 let starší a zřejmě bychom na tom byli stejně jako oni.

Myslíte si snad, že někdo stojí o to, zůstat uvězněný doma obklopen špinavou páchnoucí vodou a čekat na hasiče až připlují na člunu a pošlou mu v tašce „po špagátě“ chleba a konzervu do horního patra?

Skopal náš zážitek jen zlehčít?

Lidé jsou různí a byl jeden „moc hodný staříček“, který nám dokonce přál: „Všechny by vás to mělo, tam na Cigánově vytopit, jak ty potkany“. On už nežije, budiž mu země lehká, ať odpočívá v pokoji, vždyť opouštět je lidské.

Tak milé děti, to je konec pohádky. Známe ještě pohádku o červené punčošce a velké vodě, ale ta je pořád dokola o tom, že už tu vodu NEHCEME, tak to zase řekneme, když to někdo zase potřebuje slyšet už asi postě a pořád dokola....

Manželé Němcovi, Dolní ulice, zasažení povodněmi

Kdo to nezažil – nepochopí
Jak praví staré přísloví: před ohněm utečeš, před vodou se utéct nedá“. Povodněmi jsme byli zasaženi nejen v roce 1997, ale i v roce 2006 a 2010. Z toho vyplývá náš jasný názor, pro vybudování protipovodňové hráze. Mít zaplavené celé sklepy a k tomu byt po výšce kolem 3 metrů není vůbec příjemné. Následky totiž takové hrůzy netrvají několik dnů- týdnů, ale měsíců a roků. Že výstavba této protipovodňové hráze trvá tak dlouho ASI chápeme, vždyť LIDÉ jsou přece RŮZNÍ.

Hana Brázdilová, ulice, 6. května, nebyla zasažena povodněmi

1. Povodeň náš dům nezasáhla. Avšak po dobu nezbytně nutnou u nás bydlela jedna rodina z Otrokovic – Bařova. Oba moji synové pomáhali v rodinách svých kamarádů připravit domy a byty tak, aby se zmenšily ničivé následky velké vody. Já si vždycky na tuto dobu vzpomenu, když jedu z obcho-



Evakuace obyvatel.

Foto: OÚ Tlumačov. ■

du a dívám se na severní štíty domů, které sice nebyly zatopeny, ale obrovskými přívaly dešťů v době záplav byly promočeny a ta vlhkost se na nich projevuje při deštivém počasí doposud.

2. Věřím, že některým lidem se protipovodňová opatření nelíbí. Zasahují do jejich pozemků, možná podle jejich mínění dostali za pozemky málo zapláceno, myslí si, že je zbytečně nákladná výstavba hrází v protipovodňových oblastech. Když jsem byla redakční radou oslovena, zašla jsem na obecní úřad za panem Michalem Veselským, vedoucím oddělení výstavby a majetku. Prohlédla jsem si projekt protipovodňových hrází, čemu jsem nerozuměla, to mi pan Veselský vysvětlil. Myslím si, že je projekt dobře zpracován a v případě potřeby Tlumačov ochrání, a proto jsem pro výstavbu protipovodňových hrází.

Jiří Tobolka, ulice Nová, nebyl zasažen povodněmi

1. Povodní jsme zasaženi nebyli, náš dům se nenachází v zátopové oblasti. Byli jsme postiženi tak jak většina domácností: netekla voda a nešla elektrika. Manželka v roce 1997 pomáhala při ubytování a stravování postižených občanů v základní škole.

2. S výstavbou souhlasíme. Na celé záležitosti je akorát zarážející to, jak dlouho výstavba protipovodňové hráze trvá. A naprosto nepochopitelný je postoj některých občanů vlastníci pozemky, kteří z vypočítavosti brzdili výkup pozemků a tím vlastní realizaci protipov. hráze. Ochrana spodní části obce je velmi nutná.

Olga Odložilová, U Trojice, nebyla zasažena povodněmi

1. Přímou naše rodina povodní v roce 1997 ani v dalších letech postížena nebyla, pokud pomínu fakt, že při povodni v roce 1997 byla na určitou dobu přerušena dodávka pitné vody a krátce i el. proudu.

Ale s touto povodní mám spojen i jeden pozitivní pohled na tu dobu. Ještě než začala organizovaná pomoc lidem v zatopené části Tlumačova, nabídli mnozí z těch šťastnějších, kteří zůstali „v suchu“, svou pomoc těm postiženým povodní a pak pomáhali i při úklidu po ní.

2. Přestože v poslední době nás více trápí sucho, takže povodňová ochrana naší obce mnoho lidí, zvláště v té části, která povodněmi netrpí, spíše nezajímá, si myslím, že ochrana proti povodním je potřebná. Protože nejsem stavitel ani ekonom, neodvažuji se vyjádřit k formě ochrany proti povodni. Měla by však být 100% funkční, pro obec ekonomicky únosná a měla by i „zapadnout“ do krajiny kolem Tlumačova. To, že negativně nepostihne vlastníky pozemků, ani nedá možnost s nimi „čachrovat“, považuji za samozřejmé.



Cesta na Kvasice.

Foto: OÚ Tlumačov. ■



Tlumačovská tůňka v roce 1997.

Foto: OÚ Tlumačov. ■



Metlov 1997.

Foto: OÚ Tlumačov. ■

Protipovodňové opatření přivítáme

Redakční rada Tlumačovských novinek oslovila i firmy, podniky a živnostníky zasažené povodněmi. Položila jim 2 otázky:

1. Byla Vaše firma v roce 1997, popřípadě v dalších letech, zasažena povodní?

2. Jaké je Vaše stanovisko, názor k problematice povodňové ochrany obce Tlumačov?

DURA-LINE CT, s.r.o., pan Michal Mrlík, production director

1. Při povodních v roce 1997 byla zatopena větší část areálu naší společnosti. K zaplavení došlo až v době, kdy se rozvodnění řeky

I přesto, že nedošlo k poškození našich technologií, vznikly společnosti nemalé škody jak na kompletně zničené budově kanceláří, na hotových výrobcích i na surovině uskladněné v zaplavené části areálu.

2. Povodně jsou i nadále pro nás hrozbou, ale protipovodňová opatření, která vznikala v minulých letech (úprava koryta Hájské příkopy, koryta řeky Moravy a další) nás částečně uklidňují a to i přesto, že jsme před 5 lety byli zasaženi povodňovou vlnou, která tentokrát přišla z opačné strany a to z polí kvůli prudkému tání velkého množství sněhu. Toto

1997. Povodně v květnu roku 2010 nám zničily novou odrůdu česneku, do které jsme do budoucna vkládali velké naděje na další pěstování. I přes výše uvedené nepříjemnosti jsem ale rád, že jsme neměli vodu v domě, kde bydlíme a ani v hospodářských budovách. Proto jsem pro vybudování protipovodňové hráze obce, která bude chránit především právě lidská obydlí. Jako správný hospodář se pak při našich podnikatelských aktivitách s případnými povodněmi musím vyrovnat.

2. Mrzí mě nastalá situace. Je velice smutné, že se jako občané naší obce nemůžeme

domluvit na tak důležité věci, jakou je protipovodňová hráz. Stále má někdo nepodstatné připomínky a tím se oddaluje to nejdůležitější: Ochrana lidských obydlí! Například v jiných obcích, již mají protipovodňovou ochranu dávno vyřešenou. Konkrétně se mi líbil zodpovědný přístup k protipovodňové hrázi v obci Moravský Písek, ale třeba i v sousedních Otrokovicích. Byl bych rád, kdyby všichni občané naší obce vzali rozum do hrsti a chápali vybudování protipovodňové hráze jako důležitý příspěvek dalším generacím naší obce.

Ing. Vladimír Beran, Zemský hřebčinec Tlumačov

1. V roce 1997 se povodeň výrazně dotkla i Zemského hřebčince. Přimo při povodni byl zatopen sklad sena v Tlumačově. Došlo

k znehodnocení cca 1/3 uskladněného sena. Hladina povodně se zastavila cca 30 cm před vraty stájí. Byla připravena evakuace koní na Skály. Naštěstí to nebylo třeba. Další dopad měla povodeň i pro následující roky. V roce 1997 a 1998 nebyla téměř žádná sklizeň sena za Závodíště a Metlova. Tj. výpadek téměř 20% krmiva. Úroda z těchto ploch se vrátila na původní úroveň až po několika letech.

2. Protipovodňová ochrana obce Tlumačov je i pro nás velmi potřebná. Zemský hřebčinec bez jakéhokoliv otálení souhlasil s uvolněním pozemků pro výstavbu hráze. Je třeba si uvědomit, že ztráty vzniklé povodní vysoce převyšují náklady na vybudování ochranných hrází. Komplikace, které způsobují někteří vlastníci je velmi sobecké.



Firma Dura - Line postížena povodní v roce 1997.

Foto: Dura - Line.

Moravy rozšířilo přes hlavní vozovku vedoucí z Tlumačova do Záhlinic a následně došlo k protečení pod vlakovou tratí směrem k našemu areálu.

Voda téměř okamžitě zaplavila komunikace vedoucí kolem naší společnosti a spojila se s rybníkem Písač. Přitékající voda vytvořila pod vlakovou tratí přirozenou „zátku“ pro potok Hájskou příkopu, který se tímto stal dalším zdrojem záplavové vody.

Zasažena a kompletně zničena byla původní montovaná budova kanceláří a kompletní skladovací prostory. Štěstí v neštěstí bylo pro nás to, že voda dosáhla horní hranice cca 10 cm pod vstupem do technologické části závodu a tedy nedošlo k poškození našich výrobních souborů.

nárazové velké množství vody nebylo schopno ani koryto Hájské ani příkopy pojmout a tedy došlo k opětovnému rozliti vody do skladových prostor naší společnosti. Největší škodou, kterou společnost tentokrát trpěla, byla 4denní odstávka celého závodu.

Jiří Talaš, Talašovo zahradnictví Tlumačov

1. Naše rodinná firma Talašovo zahradnictví, byla nejvíce postížena povodněmi v roce 1997. Prakticky celá úroda na zaplavených pozemcích byla zničena a i v následujícím roce, tedy 1998 zde nebyla půda ve své obvyklé kondici. Jarní povodně v roce 2006 pro změnu opoždily setí a sázení, díky čemuž jsme zaznamenali ztráty obdobně jako v roce



Tlumačovské novinky - mimořádné vydání. Periodický tisk samosprávného celku. Místo vydání: Kulturní a informační středisko, nám. Komenského 170, 763 62 Tlumačov. Reg. MK ČRE 13004. Vydává Obec Tlumačov, Nádražní 440, 763 62 Tlumačov, IČO: 00284572, DIČ: CZ00284572. Redakční rada: Mgr. Rajmund Huráň, Mgr. Jiřina Vrtalová a Renáta Nelešovská. DTP a layout: Jiří Vysloužil. Uvedené příspěvky nemusí nutně vyjadřovat stanoviska vydavatele.

